



Městský úřad Brandýs nad Labem-Stará Boleslav  
Masarykovo náměstí 1/6  
250 01 Brandýs nad Labem-Stará Boleslav



brnlvp22v001pz

Odbor dopravy

Váš dopis č.:

Ze dne:

Dle rozdělovníku

Naše čj.: MÚBNLSB-OD-120816/2022-MASPE

Naše sp. zn.: OD-27880/2022-MASPE

Vyřizuje: Petra Mašková

Tel.: 326 909 371

E-mail: petra.maskova@brandysko.cz

Datum: 12.10.2022

## Veřejná vyhláška

### Opatření obecné povahy

#### Stanovení přechodné úpravy provozu na pozemních komunikacích

Městský úřad Brandýs nad Labem–Stará Boleslav, odbor dopravy, pracoviště Stará Boleslav, jako příslušný orgán státní správy ve věcech provozu na pozemních komunikacích podle ust. § 124 odst. 6) zákona č. 361/2000 Sb., o provozu na pozemních komunikacích a změnách některých zákonů, ve znění pozdějších předpisů (dále jen „zákon o silničním provozu“) pro stanovení přechodné úpravy provozu na pozemních komunikacích

na základě žádosti podané dne 06.10.2022 panem **Miloslav Kalců**, IČ: 10234845 se sídlem Hůrka 1054, 278 01 Kralupy nad Vltavou zastoupeného na základě plné moci paní Martinou Pekárkovou, IČ: 07811144 se sídlem Karsova 387, 278 01 Kralupy nad Vltavou (dále jen „žadatel“), podle ust. § 171 zákona č. 500/2004 Sb., správní řád, ve znění pozdějších předpisů (dále jen „správní řád“) rozhodl podle ust. § 77 zákona o silničním provozu o stanovení přechodné úpravy silničního provozu

na místních pozemních komunikacích vše **v k.ú. Zápy, viz DIO**, v rámci akce „*Zápy – silnice II/101 a III/0103 – obnova kabelového vedení*“,

spočívající v umístění dopravního značení a zařízení v rozsahu dle předloženého a odsouhlaseného DIO Policií ČR Krajské ředitelství SK, DI úo Praha venkov - Východ č.j. KRPS-210532-2/ČJ-2022-011506 ze dne 24.08.2022, které je nedílnou součástí tohoto opatření obecné povahy.

Podmínky pro provedení přechodné úpravy provozu:

- Termín přechodné úpravy provozu: **od 18.10.2022 do 30.06.2023**
- **Stanovení přechodné úpravy provozu na silnici II/101 a III/0103 vše v k.ú. Zápy z důvodu stavebních prací na nich, bude vydáno samostatně.**

- Dopravní značení bude umístěno a instalováno dle schváleného DIO Policií ČR Krajské ředitelství SK, DI úo Praha venkov - Východ
- Dopravní značení bude provedeno v souladu se zásadami pro dopravní značení na pozemních komunikacích TP 66, Zásady pro označování pracovních míst na pozemních komunikacích, vydané Centrem dopravního výzkumu v Brně.
- Dopravní značení musí provedením odpovídat vyhlášce č. 294/2015 Sb., a zákonu o silničním provozu.
- Dopravní značení, které je v rozporu s touto přechodnou úpravou silničního provozu bude zakryto.
- Dopravní značení musí být upevněno na kovových sloupcích nebo případně na sloupech veřejného osvětlení. Musí být provedeno dle příslušné ČSN EN 12899-1 a musí být z retroreflexního materiálu. Dopravní značení včetně nosičů a spojovacích součástí musí být schváleno Ministerstvem dopravy ČR.
- **Dopravní značení bude rozmístěno odbornou firmou, která má platná oprávnění k výkonu této činnosti a to do zahájení stavebních prací.**
- Osoby, které se budou pohybovat na komunikacích, jsou povinny nosit výstražné oblečení.
- Na místě stavebních prací bude dostatečný počet poučených osob schopných v případě potřeby, řídit silniční provoz.
- Osoba zodpovědná za přechodnou úpravu provozu v místě omezení je pan **Libor Kšanda, T.: 602 687 316.**

### Odůvodnění

Na základě žádosti podané dne 06.10.2022 žadatelem o stanovení přechodné úpravy silničního provozu popsáno ve výrokové části tohoto stanovení, bylo podle ust. § 171 správního řádu zahájeno řízení, na základě kterého se vydává opatření obecné povahy.

K žádosti o stanovení přechodné úpravy silničního provozu bylo předloženo DIO, které bylo projednáno s Policií ČR Krajské ředitelství SK, DI úo Praha venkov - Východ, jako dotčeným orgánem dle ust. § 77 odst. 2 písm. b) zákona o silničním provozu.

**V souladu s ust. § 173 odst. 1 správního řádu a podle ust. § 77 odst. 4) a 5) zákona o silničním provozu se proto stanovuje přechodná úprava silničního provozu, z důvodu provádění stavebních prací, dle předloženého a odsouhlaseného DIO, které je nedílnou součástí tohoto opatření.**

### Poučení

Proti stanovení přechodné úpravy provozu formou opatření obecné povahy nelze dle ust. § 173 odst. 2) správního řádu podat opravný prostředek.

Toto opatření obecné povahy nabývá účinnosti pátým dnem po dni vyvěšení této veřejné vyhlášky.

Podle Nařízení Evropského parlamentu a Rady (EU) 2016/679 ze dne 27. 4. 2016 o ochraně fyzických osob v souvislosti se zpracováním osobních údajů a o volném pohybu těchto údajů a o zrušení směrnice 95/46/ES Vám

oznamujeme, že na základě plnění úkolů, které nám ukládají právní předpisy, shromažďujeme a dále zpracováváme Vaše osobní údaje za účelem výkonu agendy silničního správního úřadu a speciálního stavebního úřadu. Bližší informace naleznete na stránkách <http://www.brandysko.cz/>.

[otisk úředního razítka]

Bc. Petra Mašková, MBA  
referent odboru dopravy

Příloha: situace (originál k nahlédnutí na MěÚ Brandýs nad Labem-Stará Boleslav, Odbor dopravy, pracoviště Stará Boleslav, Mariánské náměstí 28, kancelář č. 111)

**Toto opatření obecné povahy musí být vyvěšeno na úřední desce MěÚ Brandýs nad Labem-Stará Boleslav po dobu 15 dnů.**

Vyvěšeno dne: ..... 13. 10. 2022 .....

Sejmuto dne: .....  .....



Razítko, podpis orgánu, který potvrzuje vyvěšení a sejmutí oznámení.

Vývěsní lhůta začíná den následující po dni vyvěšení. Sejmutí vyhlášky je možno následující pracovní den po posledním (patnáctém) dni vývěsní lhůty.

**Písemnost /nebo oznámení/ se zveřejňuje též způsobem umožňujícím dálkový přístup.**

**Právní účinky doručení má výhradně doručení veřejnou vyhláškou prostřednictvím úřední desky MěÚ Brandýs n.L. – St. Boleslav.**

**Obdrží:**

- Bc. Pekárková Martina; IDDS: nhzyrfj
- Městys Zápý; IDDS: j8rayq3

**Dotčené orgány státní správy:**

- Policie ČR, KŘ SK DI úo Praha venkov - Východ; IDDS: 2dtai5u

**K vyvěšení na úřední desce:**

- MěÚ Brandýs n.L. – St. Boleslav
- Městys Zápý





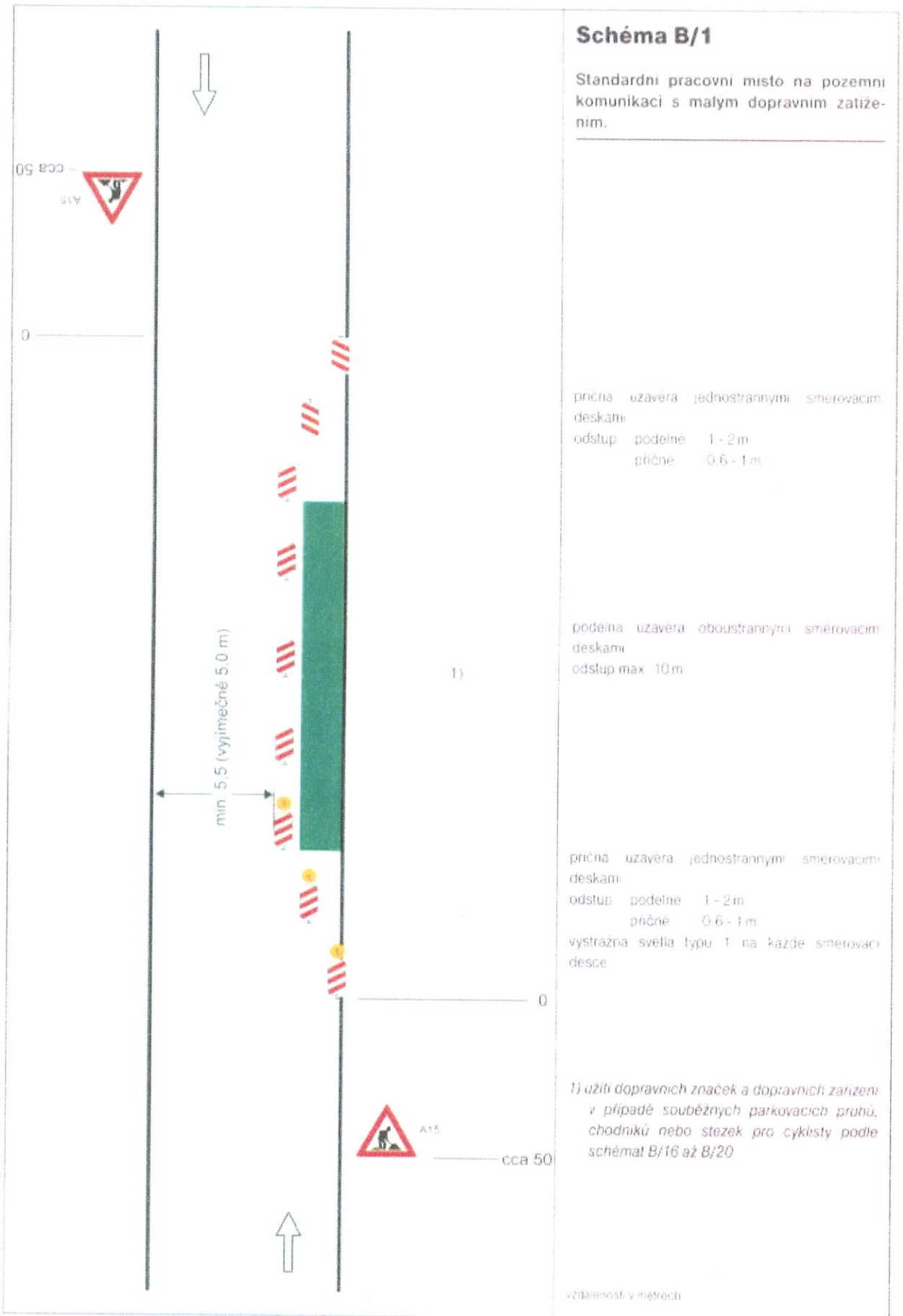












**Schéma B/1**

Standardní pracovní místo na pozemní komunikaci s malým dopravním zatížením.

průčna uzavěra jednostrannými směrovacími deskami  
 odstup podélně 1 - 2 m  
 příčně 0,6 - 1 m

podélná uzavěra oboustrannými směrovacími deskami  
 odstup max. 10 m

průčna uzavěra jednostrannými směrovacími deskami  
 odstup podélně 1 - 2 m  
 příčně 0,6 - 1 m  
 výstražná světla typu F na každé směrovací desce

1) užití dopravních značek a dopravních zařízení v případě souběžných parkovacích pruhů, chodníků nebo stezek pro cyklisty podle schémat B/16 až B/20

vzdálenost v metrech

